

Электронный цифровой  
комнатный беспроводной  
термостат



## Инструкция по монтажу и эксплуатации



Внимательно прочитайте перед монтажом и эксплуатацией

[www.wester.su](http://www.wester.su)



1. Описание	3
2. Технические параметры	4
3. Настройка параметров	6
4. Электрическая схема	9
5. Монтаж	10
6. Гарантийные обязательства	12

Производитель сохраняет за собой право на внесение технических изменений или модернизацию изделий в любое время без предварительного уведомления, с сохранением основных технических характеристик.

Наряду с приведенными в паспорте указаниями по применению материалов при проведении работ следует руководствоваться соответствующими СП (СНиП) и инструкциями.

Техническое описание не заменяет профессиональные знания и навыки исполнителя работ.

Электронный цифровой комнатный беспроводной термостат с приёмником предназначен для поддержания заданной температуры в помещении путём управления оборудованием или отдельными элементами климатических систем. Настенный монтаж.

## 1. ОПИСАНИЕ

- ЖК-дисплей с большой диагональю хорошо читается при фоновом освещении;
- Термостат и приёмник легко сопрягаются;
- Рукоятка упрощает использование, нажмите кнопку, чтобы включить / выключить термостат, поверните влево / вправо, чтобы отрегулировать значения.
- Не программируемый
- На дисплее отображается заданная и фактическая температуры;
- Режим нагрева и охлаждения;
- Отображение температуры в градусах Цельсия;
- Термостат поставляется с настенной рамой, основанием и очень компактным приемником (для настенного монтажа).



## 2. ТЕХНИЧЕСКИЕ ПАРАМЕТРЫ

Питание термостата: 2 батарейки типа AAA

Резервное хранилище: энергонезависимая память EEPROM

Питание приемника: AC 230 В, 50 Гц

Максимальное напряжение / резистивная(индуктивная) нагрузка:  
250 В переменного тока/10(3) А.

Частота радиоканала: 868 МГц

Выбор канала: Сопряжение термостата и приемника.

Контакты переключателя приемника: NO и NC.

Диапазон регулирования температуры: 5 - 35 0°С, с шагом 0,5 °С

Точность измерения: +/- 0,5°С

Размеры термостата: для настенного монтажа, 135\*87,5\*23,2мм

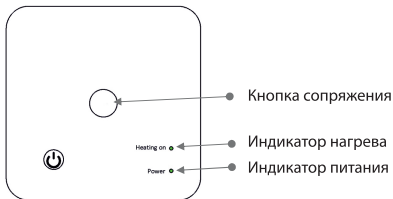
Размеры приемника: для настенного монтажа, 114\* 86\*30 мм

Цвет: белый

Степень защиты: Ip20.

Сертификация: EAC

## Сопряжение каналов



Обычно термостат и приёмник подключаются на заводе-изготовителе, в противном случае вы можете выполнить сопряжение, следуя приведенным ниже шагам:

- 1) Нажмите и удерживайте кнопку кодового сопряжения на ресивере до тех пор, пока индикатор нагрева не начнет быстро мигать.
- 2) Выключите термостат и продолжительное нажмите на рукоятку, пока на экране не появится код, затем поверните рукоятку вправо.



### 3. НАСТРОЙКИ ПАРАМЕТРОВ

Нажмите рукоятку, чтобы выключить термостат, нажмите и удерживайте рукоятку, чтобы перейти на страницу настройки параметров, при каждом нажатии кнопки будет осуществляться переход к следующей настройке. Поверните ручку влево или вправо, чтобы изменить значение настройки. После настройки дождитесь выключения подсветки для выхода.

Настройка	Описание	Диапазон	Значение по умолчанию
01	Калибровка датчика воздуха	-8 °C – 8 °C	0 °C
02	Установка максимальной температуры	5 °C – 35 °C	35 °C
03	Установка минимальной температуры	5 °C – 35 °C	5 °C
05	Температура защиты от замерзания	5 °C – 15 °C —: ВЫКЛ	5 °C
09	Гистерезис	0 – 3 °C	5 °C
10	Экран	0: Фактическая температура 1: заданная температура	0
11	Блокировка	0: ВЫКЛ, 1: ВКЛ	0
13	Время включения режима проветривания	2-30мин	15мин

Настройка	Описание	Диапазон	Значение по умолчанию
14	Снижение температуры режима	2.3.4 °С	2 °С
15	прветривания Время выключения режима прветривания	10-60мин	30мин
17	Сброс к заводским настройкам	1: Да, затем нажмите кнопку ВКЛ/ВЫКЛ в течении 5 сек. до перезапуска термостата	0
18	Версия программного обеспечения	Только для чтения	
19	Версия программного обеспечения	Только для чтения	
50	Режим нагрева или охлаждения	1: Режим охлаждения 0: Режим нагрева	0

### Дополнительное описание настроек:

**Настройка 01** - используется для калибровки температуры в помещении при необходимости. Например, если фактическая температура в помещении 21,5°С, но термостат показывает 23°С, вы можете установить это значение равным -1,5 для калибровки.



**Настройка 02/03** – Максимальная и минимальная температура. Ограничение: Эта функция позволяет ограничить использование режимов повышения и понижения температуры вращая рукоятку.

**Настройка 05** – Защита от понижения температуры: Это температура, поддерживаемая, когда термостат находится в режиме защиты от замерзания. Если температура в помещении ниже 5°C (настраивается), термостат включит нагревательный прибор до достижения комнатной температуры 5°C (настраивается).

**Настройка 09** – Гистерезис переключения: позволяет увеличить дифференциал переключения термостата. Значение по умолчанию равно 0°C, что означает, что при установленной температуре 20°C термостат включит нагрев при температуре 19,5°C и выключит при температуре 20,5°C. При разнице в 0,5°C нагрев включается при температуре 19°C и выключается при температуре 21°C.

**Настройка 10** – используется для вывода фактической или заданной температуры на экран.

**Настройка 11** – используется для блокировки клавиш. При блокировке необходимо нажимать на рукоятку в течение 5 секунд для разблокировки.

**Настройка 13** – Время настройки для определения понижения температуры в помещении в диапазоне от 2 до 15 минут (по умолчанию установлено значение 15 минут).

**Настройка 14** – Время определения понижения температуры в течение периода определения. Значение в диапазоне от 2 до 4°C (по умолчанию установлено значение 2°C).

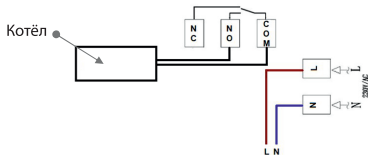
**Настройка 15** – Выбор времени для выхода из режима проветривания. Настройка в диапазоне от 10 до 60 минут (по умолчанию установлено значение 30 минут).

**Настройка 50** – Выбор режима нагрева или охлаждения.

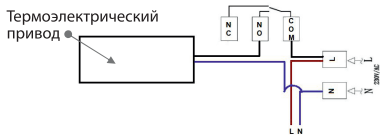


## 4. ЭЛЕКТРИЧЕСКАЯ СХЕМА

### Подключения к котлу:



### Подключение привода:

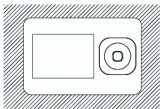
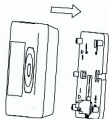
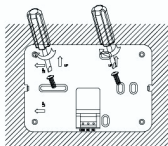
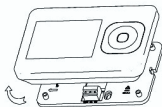




## 5. МОНТАЖ

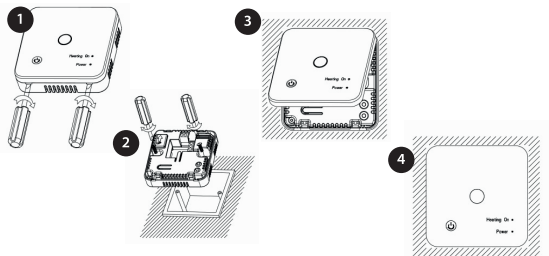
### Настенный монтаж термостата:

1. Аккуратно отделите переднюю часть термостата от задней панели.
2. Отметьте две точки для отверстий на стене, используя заднюю панель в качестве шаблона для позиционирования. Надежно прикрутите заднюю панель термостата к стене.
3. Снимите крышку батарейного отсека и вставьте батарейки.
4. Подключите провода к клеммам
5. Закрепите переднюю часть термостата обратно на задней панели термостата.



## Монтаж приёмника:

1. С помощью небольшой отвертки слегка ослабьте винт, расположенный у основания корпуса приёмника. Затем вы можете аккуратно отделить переднюю панель от задней панели;
2. Установите заднюю панель радиочастотного переключателя на стену, закрепив ее на месте с помощью прилагаемых винтов;
3. Подсоедините кабели к клеммам приёмника, как показано на схемах подключения;
4. Установите переднюю панель на заднюю панель, затяните крепежные винты на основании;
5. Включите источник питания, загорится индикатор питания.





Wester

инструкция по монтажу, эксплуатации и техническому обслуживанию

## 6. ГАРАНТИЙНЫЕ ОБЯЗАТЕЛЬСТВА

Изготовитель гарантирует соответствие данного оборудования требованиям безопасности, при условии соблюдения потребителем правил транспортировки, хранения, монтажа и эксплуатации. Гарантийный срок – 2 года со дня продажи.

Гарантия распространяется на все дефекты возникшие по вине завода-изготовителя.

Гарантия не распространяется на дефекты возникшие по вине потребителя в результате нарушения правил установки и эксплуатации, а также при наличии механических повреждений.

Срок службы термостатов при соблюдении рабочих диапазонов согласно инструкции по монтажу и эксплуатации и проведении необходимых сервисных работ - 10 лет с даты продажи, указанной в отгрузочных документах.

Дата продажи \_\_\_\_\_

Подпись продавца \_\_\_\_\_

Название и адрес торгующей организации \_\_\_\_\_

Импортер:

ООО «ТД Импульс»

+7(495) 419-33-27

143422, Россия, Московская область, г. Красногорск,  
с. Петрово-Дальнее, ул. Промышленная, 3 стр. 7

М.П.



EAC