

Переносной электрический резьбонарезной клупп
Twistor E 1.1/4 / Twistor E2C

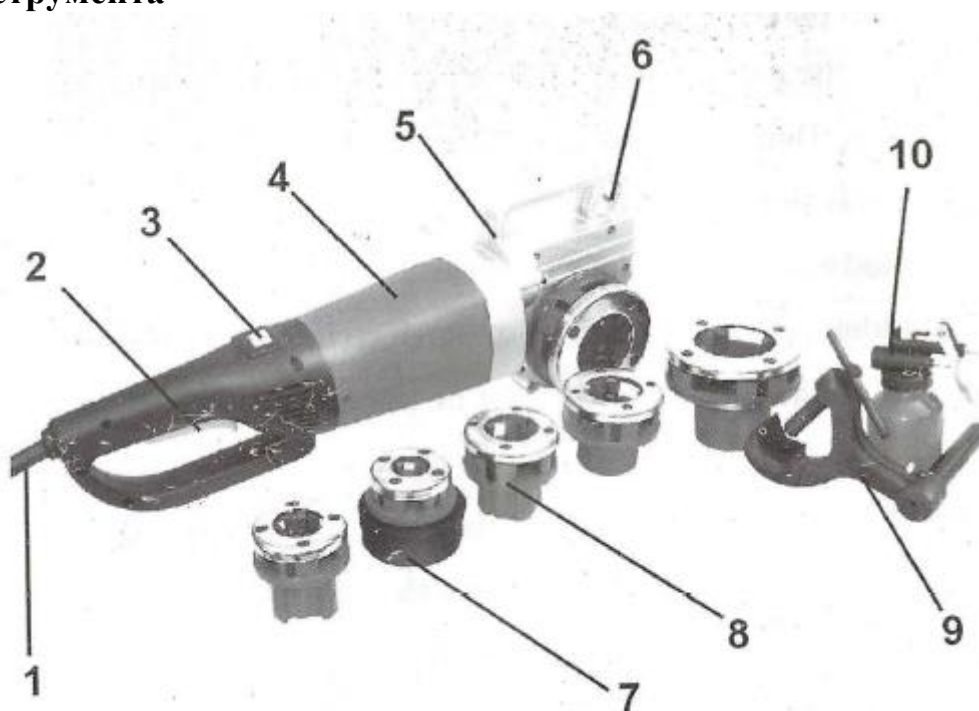
РУКОВОДСТВО ПО ЭКСПЛУАТАЦИИ

**ВАЖНО: ПЕРЕД НАЧАЛОМ ИСПОЛЬЗОВАНИЯ ИНСТРУМЕНТА ВНИМАТЕЛЬНО
ПРОЧИТЕ БРОШЮРУ С ИНСТРУКЦИЯМИ**

Содержание

Описание инструмента	1
Правила техники безопасности	2
Технические характеристики	3
Область применения	3
Руководство по эксплуатации	3
Устранение наиболее часто встречающихся неисправностей	6
Электрическая схема	6
Изображение в разобранном виде и перечень частей	7
Изображение в разобранном виде	8
Перечень частей	9
Комплектующие	10

I Описание инструмента



1. Шнур питания
2. Выключатель
3. Переключатель направления вращения
4. Главный корпус
5. Редуктор
6. Ось рычага
7. Соединительный корпус (СТ-2000)
8. Резьбонарезная головка
9. Зажим
10. Масленка

II Правила техники безопасности

1. Поддерживайте чистоту и порядок на рабочем месте. Грязь и беспорядок на рабочем месте могут быть причиной несчастного случая.
2. Не оставляйте инструмент под дождем. Не работайте с инструментом в сырых местах. Не работайте поблизости от мест хранения горючих жидкостей или газов.
3. Не подпускайте детей близко к месту работы. Не позволяйте посторонним лицам прикасаться к инструменту или электрическим проводам.
4. Если инструмент не используется, то его необходимо хранить в сухом и чистом месте.
5. Запрещается переоборудование или модернизация этого инструмента.
6. Используйте кабель электропитания должным образом. Не поднимайте инструмент за шнур питания. Не тяните за кабель питания, чтобы вытащить вилку из розетки. Чтобы не допустить риска удара электротоком, следите за тем, чтобы кабель электропитания не соприкасался с маслом и не был поврежден острыми предметами.
7. С инструментом обращаться аккуратно. Инструмент и комплектующие необходимо содержать в чистоте. Периодически проверяйте вилку и кабель питания. При обнаружении повреждений сразу же их заменяйте.
8. Работайте внимательно. Не работайте, если вы устали.
9. К ремонту инструмента привлекайте квалифицированного электрика, иначе возможны травмы.

2

III Технические характеристики

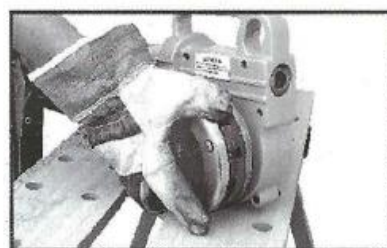
Характеристика	Модель	Twistor E1.1/4	Twistor E2C
Электропитание		230 В—50 Гц	230 В~50 Гц
Потребляемая мощность		1350 Вт	1700 Вт
Разгон до оборотов		26 об/мин	28 об/мин
Обороты под нагрузкой		14 об/мин	17 об/мин
Диапазон нарезаемой резьбы		1/2" 3/4" 1" 1-1/4"	1/2" 3/4" 1" 1-1/4" 1-1/2" 2"

IV Область применения

Этот инструмент предназначен только для нарезания резьбы на стандартных трубах с гальваническим покрытием и для пропиленовых (PP-R) труб, и не подходит для твердых материалов (таких как нержавеющая сталь и т.п.)

V Руководство по эксплуатации

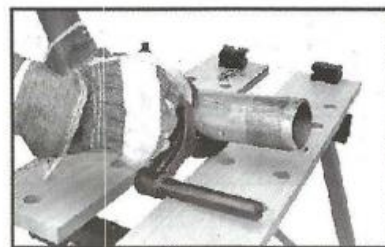
1. Выберите подходящую резьбонарезную головку и вставьте ее в правую часть инструмента. (См. рисунок 1)



(Рисунок 1)

3

2. Выберите подходящую длину трубы для несущего стержня прижимной доски. Выровняйте трубу и хорошо зажмите. (См. рисунок 2)



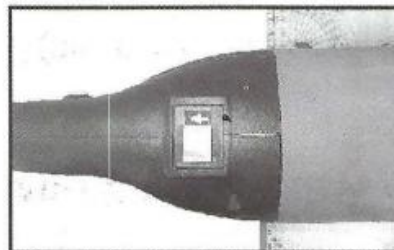
(Рисунок 2)

3. Установите технологическую трубу "ожидания" в резьбонарезную головку и вставьте несущий стержень прижимной доски в овальную ось. (См. рисунок 3)



(Рисунок 3)

4. Установите переключатель направления в рабочее положение "↓". (См. рисунок 4)



(Рисунок 4)

5. Поддерживая трубу левой рукой, направьте трубу в направлении резьбонарезной головки и правой рукой включите выключатель, и одновременно с этим нажмите на вспомогательную кнопку и отпустите руку.

4

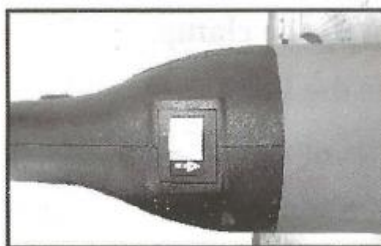
6. После нарезания резьбы или двух резьб левой рукой нажмите на выключатель и постоянно смазывайте резьбонарезную головку. (См. рисунок 5)



(Рисунок 5)

7. Не останавливайте машину до тех пор, пока резьба не будет нарезана на необходимую длину.

8. После остановки инструмента установите переключатель направления в положение "↑", машина запустится. (См. рисунок 6)



(Рисунок 6)

Примечание:

1. Чтобы не допустить повреждения инструмента при нарезании резьбы, зажимная доска не должна сталкиваться с редуктором (у которого корпус из алюминиевого сплава), когда прижимная доска вместе с трубой двигается вправо.

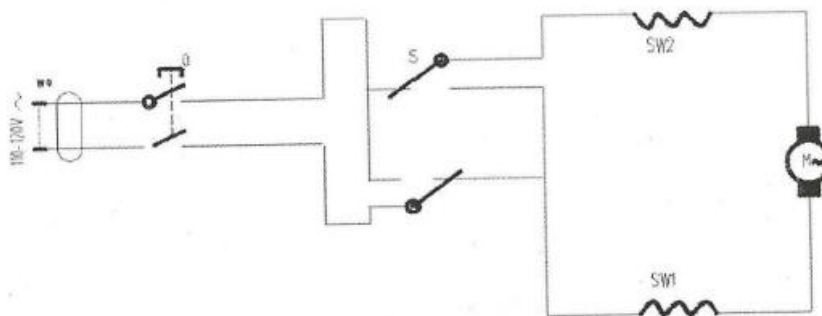
2. При нарезании резьбы в диапазоне 1 - 1/4" соединительный корпус необходимо вставить в восьмигранную гильзу редуктора (только для модели Twistor E2C).

5

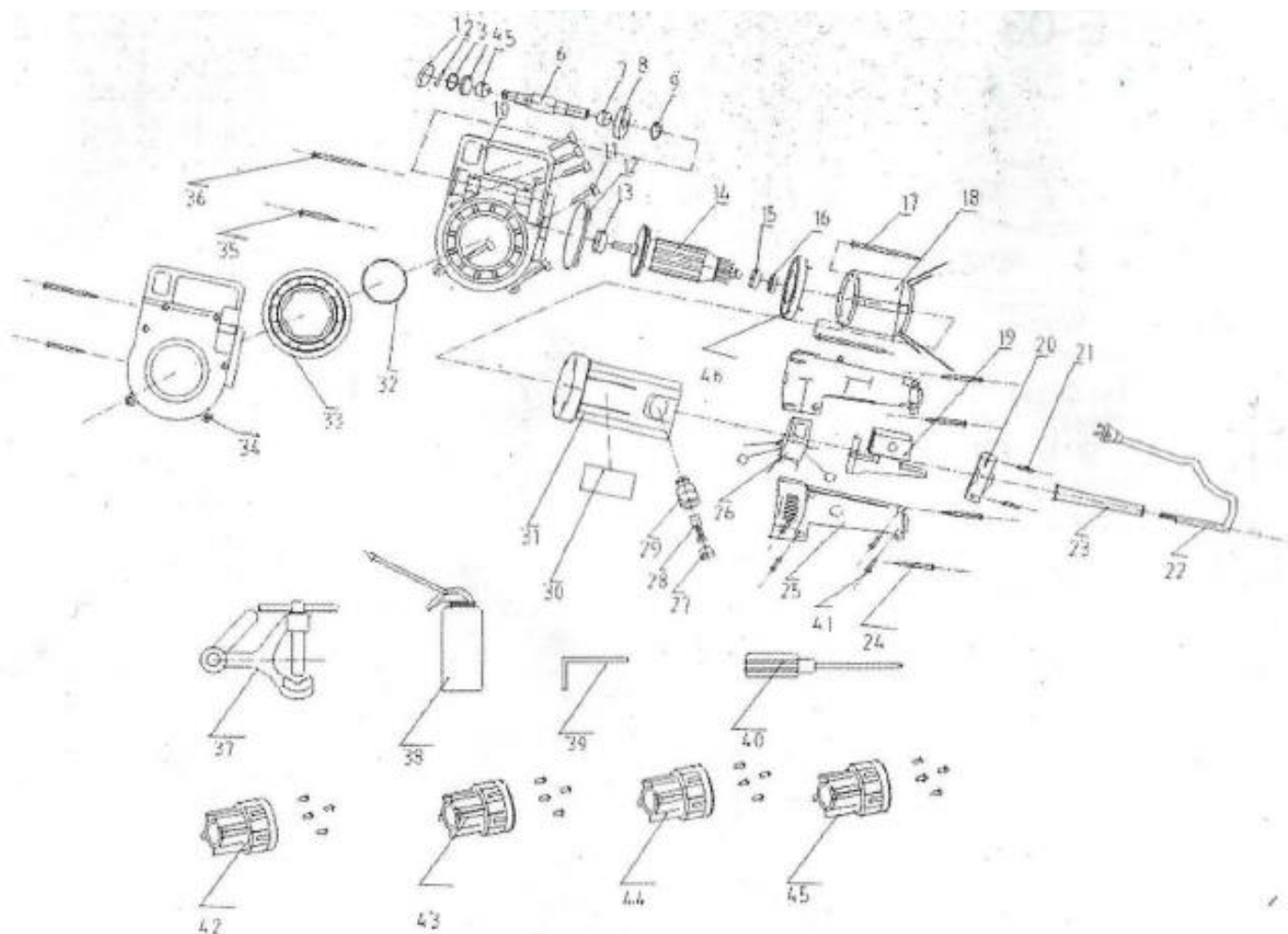
VI Устранение наиболее часто встречающихся неисправностей

1. Невозможно установить резьбонарезную головку. Причина: Пружинное кольцо отклонено таким образом, что оно блокирует резьбонарезную головку. Способ устранения: Подрегулировать положение пружинного кольца.
2. При работе труба проскальзывает. Причина:
 - а. Труба не зажата. Способ устранения: Зажать трубу.
 - б. Износился конец винтового стержня зажимной доски. Способ устранения: Заменить винтовой стержень.
 - в. После выполнения обратного хода прижимная конструкция сама по себе слегка ослаблена. Способ устранения: Установить зажим на свое место.
3. Резьбонарезная головка не может принять трубу. Причина:
 - а. Труба имеет слишком большую фаску. Способ устранения: обрезать фаску.
 - б. Резьбонарезная головка изношена. Способ устранения: Заменить головку.
4. Резьба не чистая. Причина:
 - а. Повреждена резьбонарезная головка. Способ устранения: Заменить головку.
 - б. Железные стружки застряли и царапают резьбу. Способ устранения: удалить железные стружки в резьбе и повторно нарезать резьбу.

VII Электрическая схема



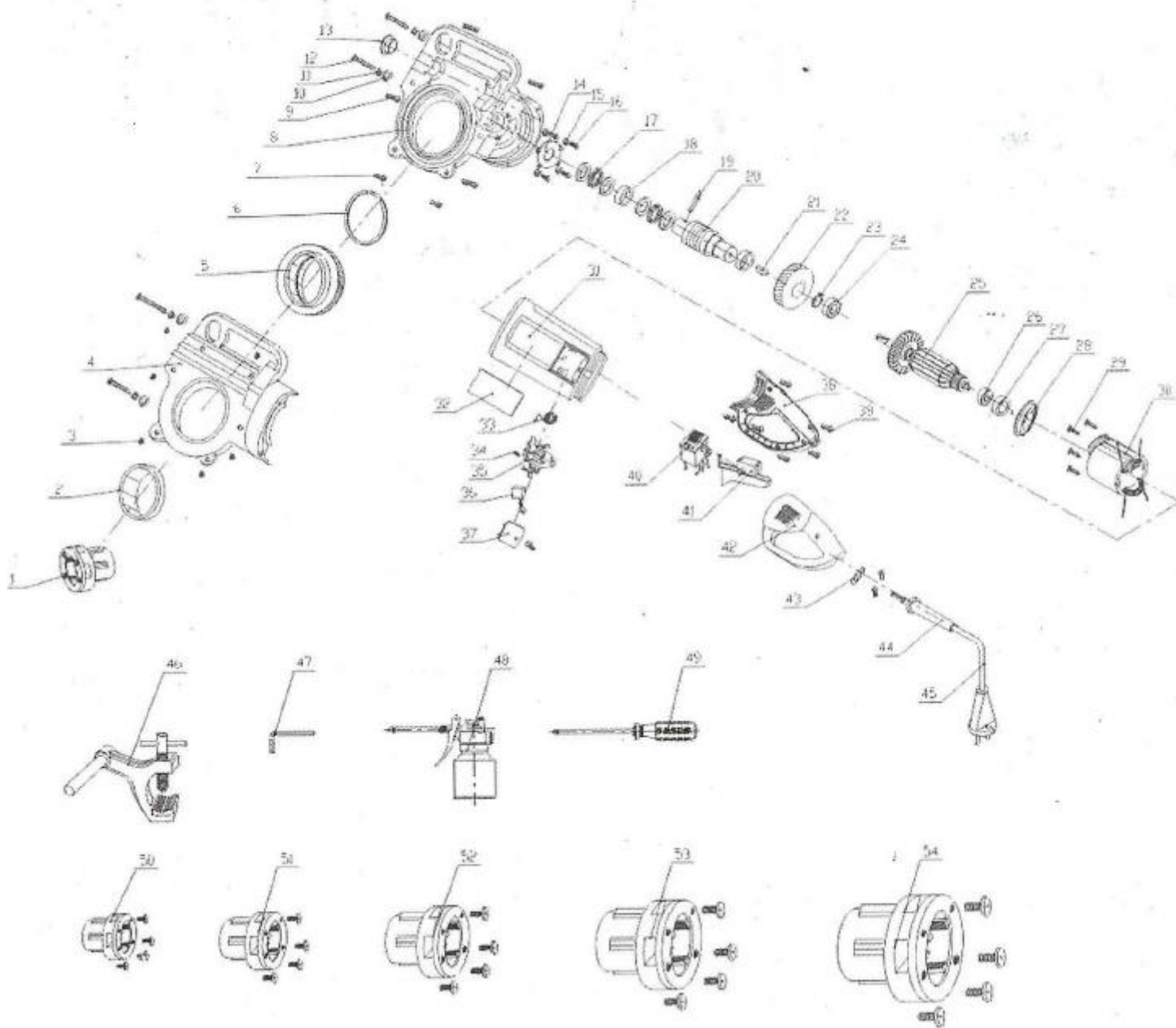
VIII Изображение в разобранном виде и перечень частей



№	Наименование	№	Наименование	№	Наименование	№	Наименование
1	Пластиковая крышка	13	29 Подшипник	25	Курок	37	Прижим
2	Цилиндрический штифт	14	Якорь	26	Переключатель положительного и отрицательного направления	38	Масленка
3	9 Пружинное кольцо	15	18 Подшипник	27	Крышка щетки	39	Ключ
4	Подшипник скольжения	16	Обойма подшипника	28	Угольная щетка	40	Крестовая отвертка
5	Подшипник	17	Винт М5х75	29	Щеткодержатель	41	Винт М4х16
6	Бесконечный винт	18	Статор	30	Заводская табличка	42	Головка 1/2"
7	Подшипник	19	Выключатель	31	Корпус	43	Головка 3/4"
8	Шестерня	20	Прижимная планка	32	Пружинное кольцо	44	Головка 1"
9	10 Пружинное кольцо	21	Винт М4х14	33	Червячная шестерня	45	Головка 1-1/4"
10	Оболочка головки	22	Вилка электропитания	34	Гайка М5	46	Соединительное кольцо
11	Винт М5х20	23	Оплетка кабеля	35	Винт М5х30		
12	Кольцо для изоляции обмотки	24	Винт М5х75	36	Винт М5х55		

IX Изображение в разобранном виде

GMTE-03



Х Перечень частей

№.	Название	№.	Название
1	Резьбонарезная головка 1/2"	28	Кольцо для изоляции обмотки
2	Соединительный корпус	29	Винт ST3.9x12
3	Гайка М5	30	Статор
4	Кожух головки, левый	31	Корпус
5	Червячная шестерня	32	Заводская табличка
6	Пружинное кольцо Ø 80	33	Спиральная пружина
7	Винт М5x20	34	Винт ST3.9x8
8	Кожух головки, правый	35	Держатель угольной щетки
9	Винт М5x35	36	Угольная щетка
10	Шайба Ø 5	37	Крышка угольной щетки
11	Прокладка регулировочная Ø 5	38	Правый курок
12	Винт ST4.9x60	39	Винт ST3.9x8
13	Пластиковая крышка	40	Переключатель положительного и отрицательного направления вращения
14	Крышка подшипника 6201	41	Выключатель
15	Прокладка регулировочная Ø 4	42	Левый курок
16	Винт М4x8	43	Прижимная планка-
17	Подшипник скольжения	44	Оплетка кабеля
18	Подшипник	45	Вилка электропитания
19	Цилиндрический штифт	46	Зажим
20	Бесконечный винт	47	Ключ № 4
21	Шпонка полукруглая	48	Масленка
22	Шестерня	49	Крестовая отвертка
23	Стопорное кольцо Ø10	50	Резьбонарезная головка 3/4"
24	Подшипник 6201	51	Резьбонарезная головка 1"
25	Якорь	52	Резьбонарезная головка 1-1/4"
26	Подшипник 629	53	Резьбонарезная головка 1-1/2"
27	Обойма подшипника 629	54	Резьбонарезная головка 2"

9

XI. Комплектующие

Резьбонарезная головка: 1 комплект (4шт.)

Резьбонарезная головка: 1 комплект (6шт.)

Соединительный корпус

Масленка

Перчатки

Шестигранный ключ

Отвертка

Руководство по эксплуатации

Угольная щетка

Щетка для очистки

1/2" 3/4" 1" 1-1/4" (Twistor E1.1/4)

1/2" 3/4" 1" 1-1/4" 1-1/2"

2" (Twistor E2)

1 комплект (Twistor E2)

1 комплект

1 пара

1 комплект

1 комплект

1 брошюра

1 комплект

1 комплект

10